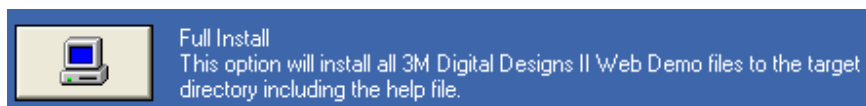




Загрузка и установка ПО

Для установки ПО Digital Designs II:

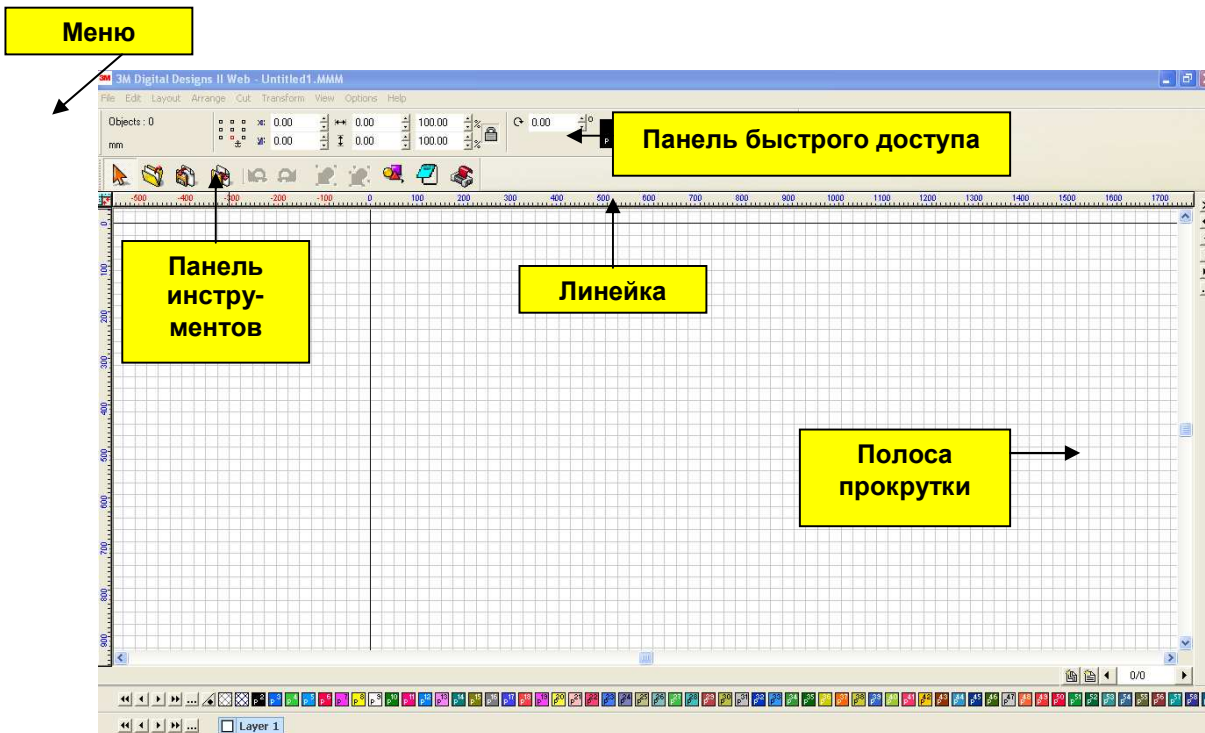
1. Извлеките файлы из загруженного архива.
2. Откройте папку с извлеченными файлами и выберите файл «Setup.exe».
3. Установка начнется автоматически.
4. Следуйте инструкциям на экране.
5. Из трех предложенных вариантов установки выберите «Full Install» («Полная установка»).



6. В процессе установки программа предложит добавить драйверы для режущего плоттера. Если вы готовы к установке, отметьте флажок «Yes load drivers» («Да, загрузить драйверы»), затем нажмите «Next». (При необходимости драйверы можно установить на более позднем этапе.)
7. Выберите производителя вашего плоттера из списка, затем выберите номер модели из списка — драйверы будут установлены автоматически. Если предполагается подключение плоттера по USB, убедитесь, что выбрана соответствующая опция.
8. Для завершения процесса установки может потребоваться перезагрузка вашего компьютера.

Подготовка к первому использованию

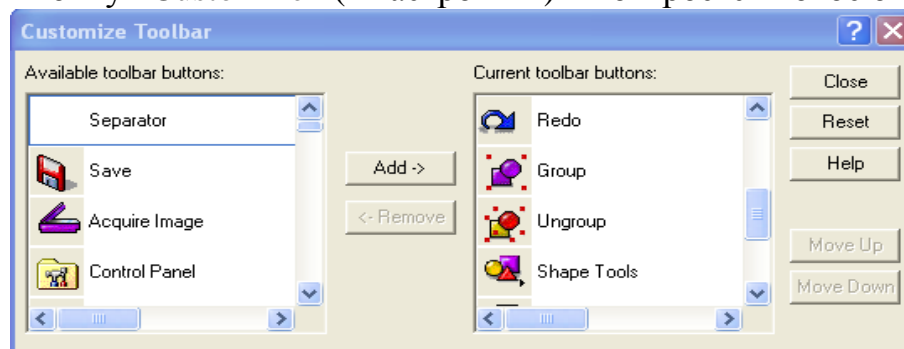
Знакомство с элементами рабочего окна



1. Шкала линейки по умолчанию проградуирована в дюймах — для перехода на миллиметры щелкните левой кнопкой мыши на линейке и измените соответствующие настройки.
2. Все доступные действия содержатся в выпадающих меню, однако для удобства на панели инструментов расположены ярлыки для наиболее часто используемых функций.
3. Рекомендуется настроить панель инструментов под себя — добавить наиболее часто используемые и удалить редко используемые функции.

Настройка ярлыков

1. В главном меню выберите «View» – «ToolBars» – «Customize» («Вид» – «Панель инструментов» – «Настроить»). Выберите панель инструментов и нажмите кнопку «Customize» («Настроить») — откроется новое окно.



2. Используйте кнопки «Add» и «Remove» («Добавить» и «Удалить») для добавления и удаления ярлыков. Наиболее часто используемые функции:

	Открыть — открыть новые файлы с сервера Digital Designs
	Импорт — импортировать файлы из директории на локальном диске C
	Экспорт — импортировать файлы с веб-сервера
	Отменить — отменить последнее действие
	Повторить — повторить некорректно отмененное действие
	Группировать — объединяет выбранные объекты (например, текст и фигуры)
	Разгруппировать — разделяет сгруппированные объекты (например, текст и фигуры)
	Инструменты фигур — позволяет рисовать стандартные фигуры для последующей отправки на плоттер
	Плоттер — отправить на плоттер файлы, готовые к резке

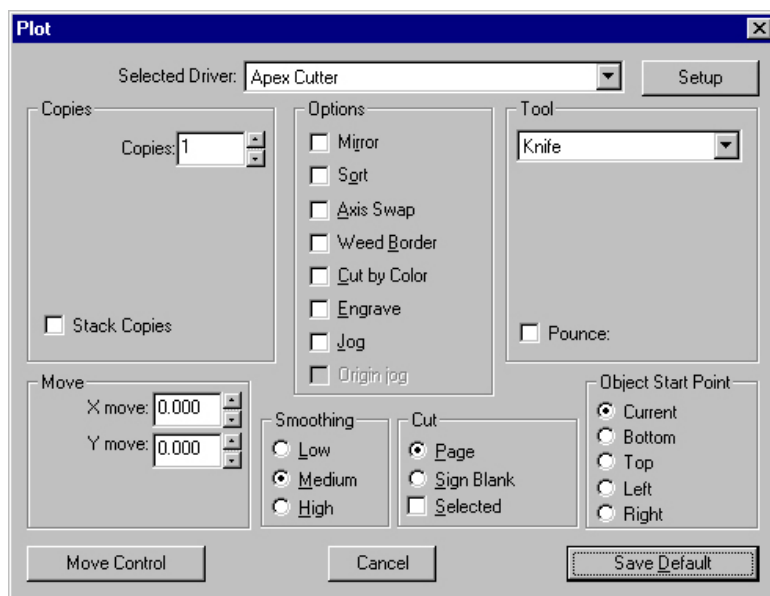
Функциональные клавиши

Функциональные клавиши действуют следующим образом:

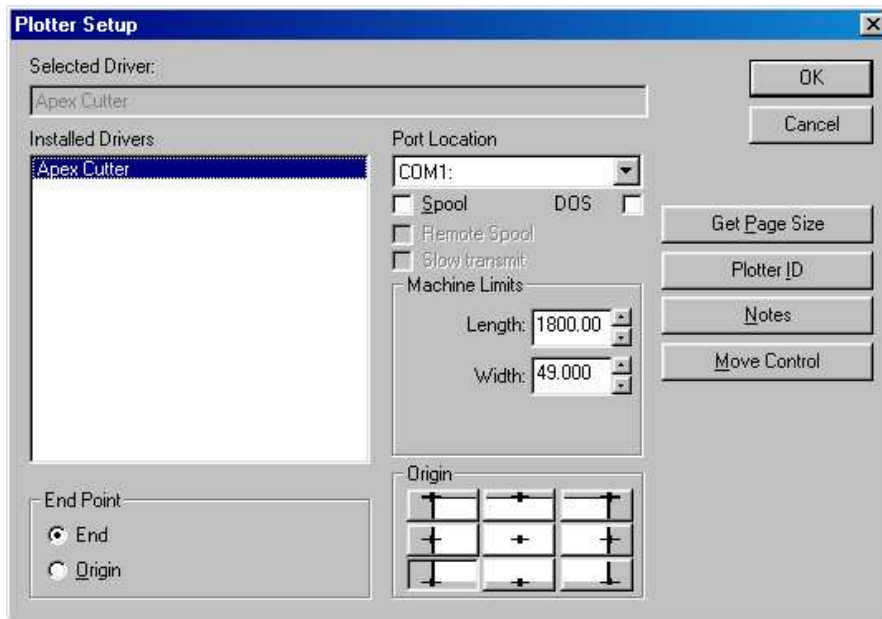
[F1]	Помощь
[F2]	Отключить все слои кроме целевых
[F3]	Выбрать все объекты
[F4]	Обновить рабочую область
[F5]	Активировать инструмент увеличения
[F6]	Уменьшить
[Shift+F6]	Увеличить
[F7]	Показать крупным планом выбранный объект
[F8]	Показать крупным планом заготовку
[F9]	Переключиться между текущим и предыдущим уровнем увеличения
[F10]	Выбрать полосу меню
[F11]	Переместить рабочую область к текущему положению курсора мыши

Настройка плоттера

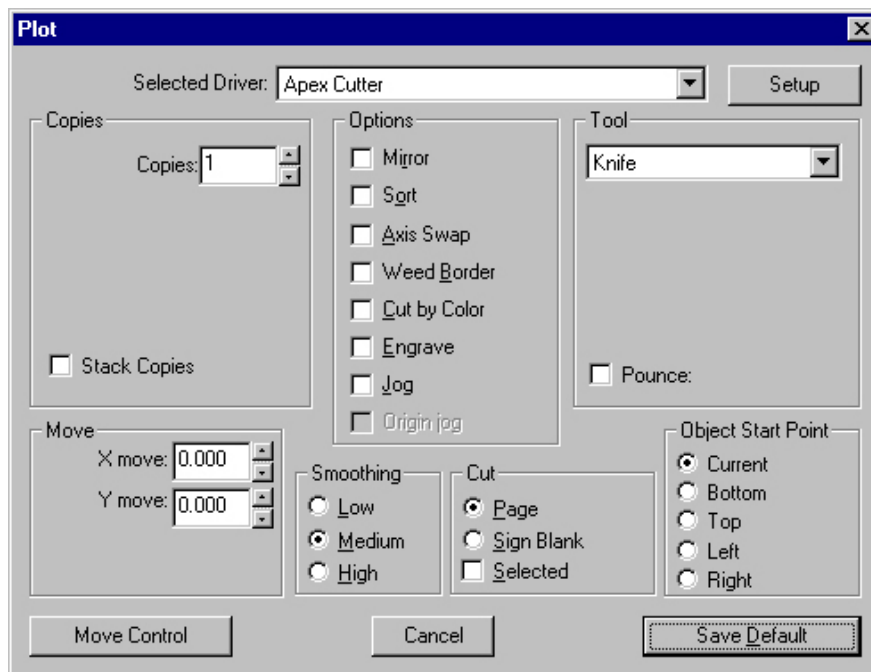
1. Если драйверы уже установлены, следуйте нижеприведенным инструкциям для настройки плоттера. Если драйверы не установлены, выберите «File» – «Install» – «Cutting Devices» («Файл» – «Установить» – «Режущие плоттеры») и следуйте вышеописанным инструкциям.
2. В данном меню выберите «Cut» («Резка»), затем «Plotting Default» («Параметры плоттера по умолчанию»), чтобы открыть окно параметров плоттера по умолчанию, показанное ниже.



3. Нажмите кнопку «Setup» («Настройка»), появится окно с настройками плоттера.



4. Выберите наименование плоттера в списке установленных драйверов.
5. В выпадающем списке «Port Location» («Расположение порта») выберите порт для подключения плоттера к компьютеру. (Обратите внимание, что иногда, при подключении через COM-порт, приходится действовать методом проб и ошибок для определения нужного порта.)
6. Для возврата к окну «Plot» («Параметры плоттера») нажмите «OK».



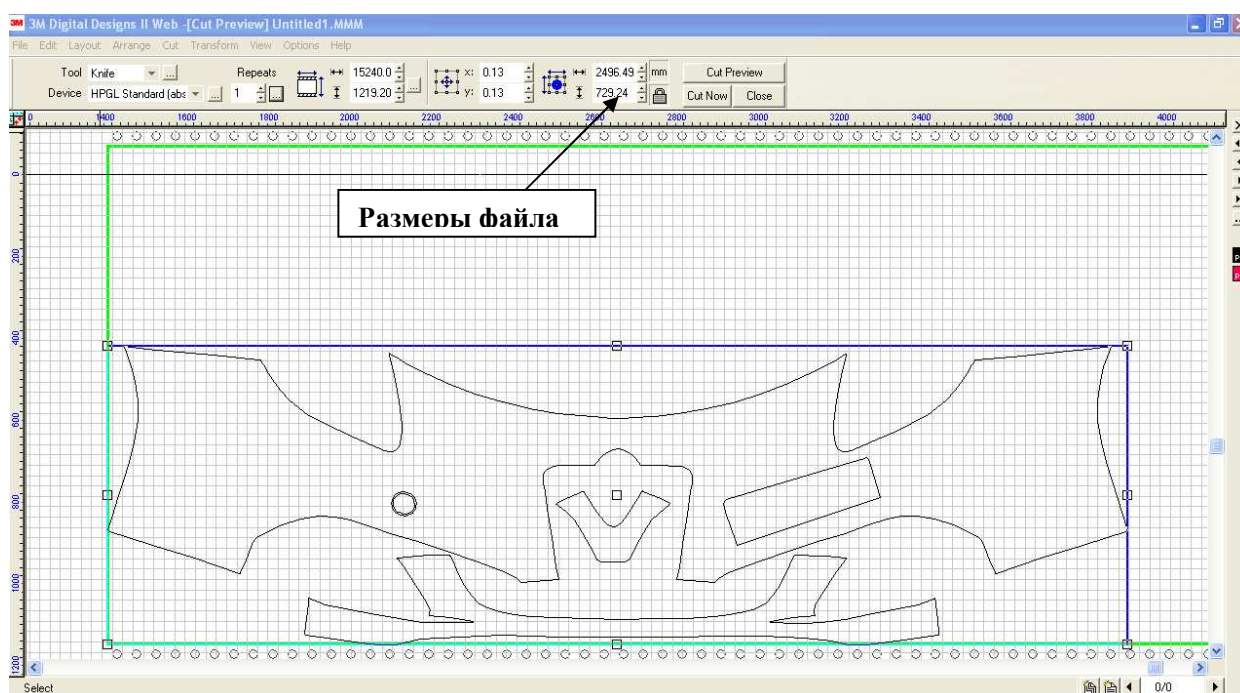
7. В разделе «Опции» установите флажок «Sort» («Сортировать») и выберите вариант «по горизонтали» (это уменьшит количество проходов материала через плоттер во время резки).
8. Нажмите «ОК».
9. Отметьте флажок «Cut by Color» («Резка по цвету»).
10. В разделе «Object Start Point» («Начальная точка объекта») выберите «Bottom» («Внизу»), при этом резка шаблонов будет начинаться и заканчиваться в нижней части каждой фигуры.
11. Выберите «Save Default» («Сохранить в качестве настроек по умолчанию») для сохранения настроек и выхода из меню.

Если вы правильно указали порт связи в настройках, теперь плоттер готов для резки вашего первого шаблона!

Основные команды для резки шаблонов

Резка из отдельных файлов

1. Нажмите значок «Open» («Открыть») на панели инструментов — откроется окно сервера Digital Designs, позволяющее выбрать год выпуска транспортного средства, марку и модель.
2. Выберите требуемые марку, модель и способ упаковки. Для открытия нужного файла просто нажмите «Загрузить». При этом файл появится в рабочем окне.
3. Выберите пункт меню «Cut» («Резка»), затем «Plot» («Параметры плоттера»). Откроется окно управления резкой.



4. Проверьте, что размеры в файле соответствуют размерам используемой заготовки, затем нажмите значок ножниц в меню управления резкой. Начнется процесс резки. На этом этапе количество оставшегося материала уменьшится на площадь прямоугольника, в который вписан данный шаблон. Не запускайте процесс резки до того, как окончательно убедитесь, что плоттер настроен надлежащим образом и готов к работе.

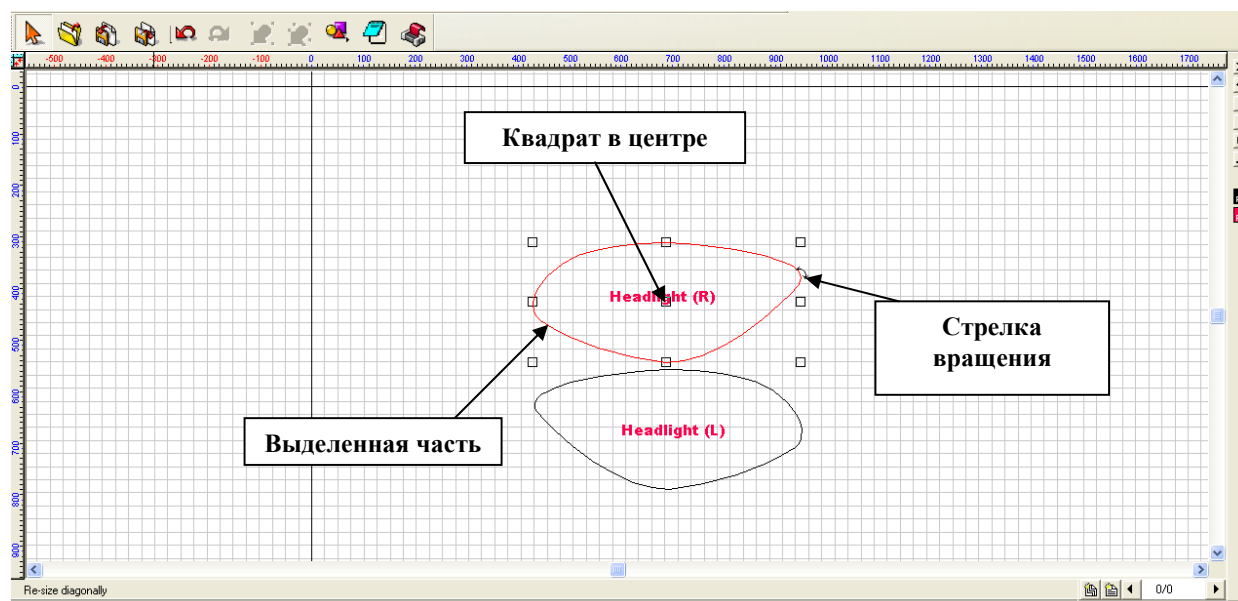
Замечание. Всегда проверяйте ширину рулона, установленного в плоттер; также убедитесь, что настройки ширины шаблона заданы с учетом размеров резиновых направляющих роликов плоттера. (Всегда оставляйте зазор на ширину ролика 25 мм, например: При ширине рулона 610 мм максимальная ширина вырезаемой фигуры составит 585 мм).

Импорт нескольких пакетов

1. Откройте первый файл из набора описанным выше способом.
2. Выберите пункт меню «File» («Файл»), затем «Import» («Импорт») для локальных файлов с диска C или «Export» («Экспорт») для файлов с веб-сервера, либо используйте соответствующий ярлык панели инструментов.
3. Выберите импортируемый файл и нажмите «Download» («**Загрузить**»).
4. Обратите внимание, что курсор принял форму перевернутой «L», предлагая указать место для отображения импортированных фрагментов в рабочем окне.
5. Переместите курсор в желаемое положение и щелкните левой кнопкой мыши. Произойдет импорт желаемого фрагмента.
6. Щелкните на области вне шаблона, чтобы снять выделение. Нажмите F7 для отображения всех шаблонов на экране.

Размещение импортированных файлов

1. Если вам нужно независимо повернуть/переместить сгруппированные шаблон и текст, может потребоваться разгруппировка импортированных файлов.
2. Выберите объект(-ы) и нажмите «Ungroup», чтобы разгруппировать его на отдельные объекты.
3. Для обеспечения точного соответствия рекомендуется ограничить объекты прямоугольником по размерам используемой заготовки, и уже затем помещать фрагменты внутрь него. (Замечание: не забудьте удалить прямоугольник перед отправкой файлов на плоттер).
4. Можно щелкнуть на отдельном шаблоне (его контур подсветится красным цветом) и переместить его в нужное место окна, используя клавиши со стрелками, либо выделить и переместить фрагменты с помощью мыши. (Необходимо соблюдать осторожность, чтобы случайно не изменить размер фрагмента — всегда осуществляйте перетаскивание за квадрат в центре выделенного объекта).



5. Стрелка вращения позволяет повернуть фрагменты на угол до 360 градусов, что также упрощает размещение фрагментов.
6. По окончании размещения всех фрагментов нажмите F3 для их выделения и приступайте к процессу резки в соответствии с вышеприведенными инструкциями.

Удаление фрагментов

1. Если возникла необходимость вырезать определенные фрагменты из набора, прежде всего, необходимо разгруппировать объекты в файле, затем выбрать ненужные объекты и нажать клавишу «Delete» («Удалить»). Для того чтобы уменьшить расход пленки, можно изменить расположение оставшихся на экране объектов. Уплотнив расположение фрагментов в области, нажмите F3 и запустите стандартную процедуру резки. (Примечание: убедитесь, что размеры итогового объекта не превышают ширину используемого материала!)
2. Для выбора нескольких фрагментов зажмите левую кнопку мыши и обведите рамкой желаемые фрагменты. Учтите, что рамка должна целиком охватывать фрагменты.
3. После выбора желаемых фрагментов отпустите кнопку мыши, чтобы выделить эти фрагменты. Их контуры подсвечиваются красным цветом.
4. Нажмите клавишу «Delete» («Удалить»).

Добавление кодов резки

1. Каждый раз при запуске программы появляется окно «Material Tracking» («Отслеживание количества материала») — в него вводятся коды резки, определяющие, сколько квадратных метров материала доступно для использования.
2. Можно ввести несколько кодов, что приведет к увеличению требуемой площади материала.

